

Кудрявцева О. В.

Экономический механизм формирования и использования рабочей силы на селе: монография. – Тверь: «АгросферА» ТГСХА, 2010. – 141 с.

Редакция журнала «Экономические исследования» продолжает публикацию материалов вышедшей в свет монографии О.В. Кудрявцевой «Экономический механизм формирования и использования рабочей силы на селе». В данном номере вниманию читателей предлагается параграф 2.3 из монографии. Продолжение публикации материалов монографии в следующих номерах журнала.

ГЛАВА 2. СОВРЕМЕННОЕ СОСТОЯНИЕ ФОРМИРОВАНИЯ И ИСПОЛЬЗОВАНИЯ РАБОЧЕЙ СИЛЫ НА СЕЛЕ ТВЕРСКОЙ ОБЛАСТИ

2.3. Эффективность использования рабочей силы в сельском хозяйстве

Анализ использования рабочей силы на селе проведен и представлен на основе алгоритма (рис. 1.2.4) и показателей (прил.10).

В сельской местности Тверской области основная доля работников задействована в сельскохозяйственных организациях (рис.2.3.1).

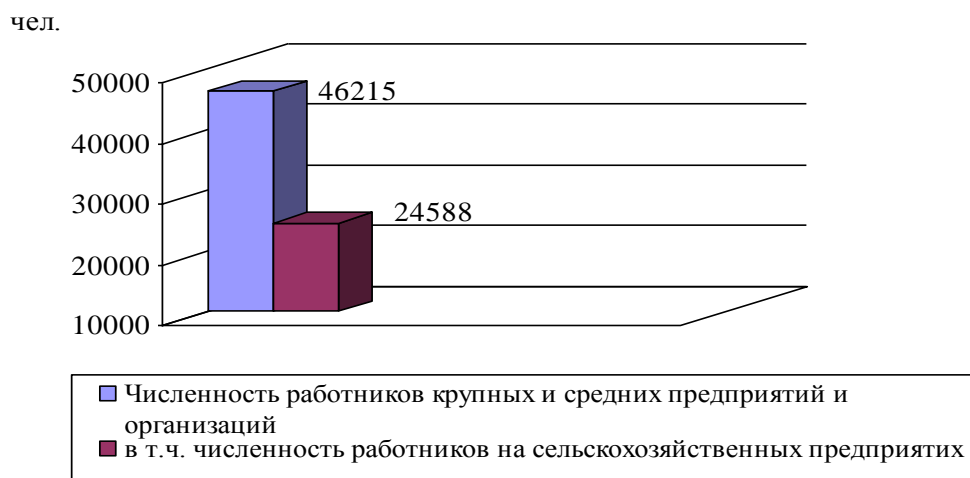


Рисунок 2.3.1 – Среднегодовая численность работников крупных и средних предприятий и организаций, расположенных в сельской местности Тверской области, 2007 г.

В 2007 году удельный вес работников сельскохозяйственных предприятий составлял 53,2 % от занятых на предприятиях и в организациях, расположенных в сельской местности. Поэтому можно утверждать, что такие предприятия обеспечивают сельское население рабочими местами и служат одним из источников денежных доходов.

Показатели, характеризующие размеры сельскохозяйственных предприятий, с 2002 по 2006 год сокращались (табл. 2.3.1).

Исключение составил 2007 год, когда произошло значительное увеличение сельскохозяйственных угодий на 56,1 %, а поголовья КРС – на 78,3 % по сравнению с 2006 годом. Позитивные сдвиги в указанных показателях связаны с осуществлением государственной поддержки в рамках закона Тверской области от 13 марта 2006 года № 15-ЗО «Об областной целевой программе “Государственная поддержка развития АПК Тверской области на 2006-2008 гг.”».

Таблица 2.3.1 – Размеры сельскохозяйственных предприятий Тверской области [109]

Показатели	Годы						$\overline{Гр}$, %
	2002	2003	2004	2005	2006	2007	
Валовая продукция (в текущих ценах), тыс. руб.	4029,6	4319,2	4785,1	5303,5	5649,2	6354	x
в % к предыдущему году	99,6	107,2	110,8	110,8	106,5	112,5	x
Среднегодовая численность работников, чел.	45810	40535	35377	31739	28074	24588	x
Темп роста – цепной, %	x	88,5	87,3	89,7	88,5	87,6	88,3
из них занято в с.-х. производстве	41307	36753	32174	29183	25891	22684	x
Темп роста – цепной, %	x	89,0	87,5	90,7	88,7	87,6	90,0
Площадь с.-х. угодий, тыс. га	1768,5	1685,7	1552,7	1460,9	1335,3	2084,8	x
Темп роста – цепной, %	x	95,3	92,1	94,1	91,4	156,1	103,3
в т.ч. пашни	1196,4	1143,5	1052,4	990,7	914,3	1382,0	x
Темп роста – цепной, %	x	95,6	92,0	94,1	92,3	151,2	102,9
Поголовье животных на конец года, тыс. гол. в т.ч. КРС	252,5	218,4	195,7	180,7	175,3	312,5	x
Темп роста – цепной, %	x	86,5	89,6	92,3	97,0	178,3	104,7
из них коров	103,7	91,5	84,1	78,2	74,6	66,8	x
Темп роста – цепной, %	x	88,2	91,9	93,0	95,4	89,5	91,6
Свиньи	90,2	85,2	74,7	76,1	77,6	78,3	X
Темп роста – цепной, %	x	94,5	87,7	101,9	102,0	100,9	97,2
Птица	2486	2288	1827	1802	1558	969	x
Темп роста – цепной, %	x	92,0	79,9	98,6	86,5	62,2	82,7
Наличие тракторов на конец года, физ. ед.	11409	10342	9377	8445	7556	7164	x
Темп роста – цепной, %	x	90,6	90,7	90,1	89,5	94,8	91,1
Энергетические мощности, тыс. л.с.	2470	2300	2179	2036,9	1809,2	1493,8	x
Темп роста – цепной, %	x	93,1	94,7	93,5	88,8	82,6	90,4

Численность работников должна соответствовать нормативным показателям для бесперебойного ведения сельского хозяйства. В 2007 году не удалось полностью укомплектовать штатный состав руководящих работников сельскохозяйственного производства. Ни в одном районе Тверской области штатная численность работников сельскохозяйственных предприятий не соответствует нормативным значениям, рекомендованным Департаментом по социально-экономическому развитию села администрации Тверской области (табл.2.3.2).

Таблица 2.3.2 – Обеспеченность руководителями и специалистами на сельскохозяйственных предприятиях Тверской области

Категории работников	Годы					
	2002	2003	2004	2005	2006	2007
<i>Всего работников, занимающих должности руководителей и специалистов, %</i>	86,4	89,5	85,6	87,4	88,5	90,1
в том числе руководители сельскохозяйственных организаций	99,9	98,8	98,9	99,1	80,3	99,3
<i>главные специалисты, всего</i>	75,4	76,8	76,2	77,1	66,4	83,0
из них: главные агрономы	64,0	63,4	63,1	61,7	73,6	69,3
главные зоотехники	69,6	67,4	68,3	71,8	78,0	77,2
главные ветеринарные врачи	69,2	71,6	72,2	72,4	72,1	77,1
главные инженеры	75,0	77,9	73,4	73,2	76,8	80,0
главные экономисты (начальники ПЭО)	64,9	69,5	64,8	63,9	95,0	71,6
главные бухгалтеры	95,6	95,3	95,4	95,4	94,1	96,5
<i>руководители среднего звена</i>	94,8	94,3	92,5	93,1	93,5	95,2
<i>специалисты (кроме главных), всего</i>	88,9	87,9	88,1	90,4	91,0	90,8
агрономы (всех специальностей)	69,4	71,4	77,3	73,8	85,0	73,8
зоотехники (всех специальностей)	79,6	79,8	72,9	82,0	81,4	83,0
ветеринарные врачи и фельдшеры	85,3	84,5	86,7	85,5	89,3	86,1
инженеры и техники (всех специальностей)	80,8	83,8	85,3	82,1	90,4	92,9
экономисты (всех специальностей)	91,7	90,3	93,8	91,5	93,1	94,0
бухгалтеры (всех специальностей)	92,1	90,8	91,5	93,8	92,8	93,9
инженеры и строители	81,8	86,9	85,0	91,8	90,1	89,6

Обеспеченность руководителями и специалистами в 2007 году составила 90,1 %, главными экономистами и бухгалтерами сельскохозяйственных предприятий – 71,6 и 96,5 %. Данная тенденция объясняется тем, что функциональные обязанности главного экономиста выполняет главный бухгалтер.

Среднегодовое сокращение численности руководителей и специалистов составляло за анализируемый период 9,0 % (табл. 2.3.3). Среднегодовые темпы снижения численности руководителей и специалистов в расчете на 1000 га с.х. угодий составили 1,2 %, причем за счет снижения их численности с высшим образованием на 0,8 %. Вместе с тем численность ру-

ководителей со средним специальным образованием более чем в 2, 5 раза больше, чем руководителей и специалистов с высшим образованием, что отрицательно сказывается на уровне управляемости производством и еще раз доказывает отсутствие нормальных экономических и социальных условий для управленцев высокой квалификации.

Таблица 2.3.3 – Показатели насыщенности руководителями и специалистами сельскохозяйственных предприятий Тверской области

Показатели	Годы						$\overline{T}_п, \%$
	2002	2003	2004	2005	2006	2007	
Численность руководителей и специалистов – всего, чел.	7500	6864	6222	5669	5494	4669	-9,0
в т.ч. приходится в расчете на 1000 га с.-х. угодий – всего, чел.	4,2	4,1	4,0	3,9	4,1	4	-1,2
из них с образованием: высшим	0,9	1,0	0,9	1,0	1,0	0,9	-0,8
средним специальным	2,4	2,4	2,4	2,3	2,5	2,6	+1,2
в т.ч. на 100 среднегодовых работников – всего, чел.	18,2	18,7	19,3	19,4	21,2	22,3	+4,2
из них с образованием: высшим	4,0	4,5	4,4	4,9	5,3	5,5	+6,3
средним специальным	10,5	11,0	11,6	11,7	12,8	13,5	+5,2

Следствием данной ситуации является слабый менеджмент, который обуславливает низкую степень разработки и усвоения нововведений в хозяйствовании, слабую динамику адаптации производства к рыночным требованиям.

Обеспеченность работниками основного производства в 2007 году составила: механизаторами ниже уровня 2002 года на 12 %; операторами машинного доения – на 5 %; скотниками дойного стада и по уходу за молодняком КРС – на 7 и 8 %; телятниц – на 6 % (табл. 2.3.4).

**Таблица 2.3.4 – Обеспеченность механизаторами и работниками
молочного скотоводства в сельском хозяйстве
Тверской области, %**

Категории работников	Годы					
	2002	2003	2004	2005	2006	2007
Обеспеченность механизаторами	105	106	99	97	93	93
Операторы машинного доения	97	94	95	94	93	92
Скотники дойного стада	96	91	95	92	92	89
Телятницы	97	93	96	93	93	91
Скотники по уходу за молодняком КРС	98	96	93	87	88	90

По мнению автора, снижение обеспеченности работниками и высокая доля тружеников пенсионного и предпенсионного возраста влияют на увеличение трудовой нагрузки на персонал.

Уровень и темпы роста производства сельскохозяйственной продукции, повышение экономической эффективности производства, особенно в условиях нехватки рабочей силы, зависят от их материально-технического оснащения, обеспеченности основными фондами. В Тверской области за анализируемый период наблюдалось ежегодное сокращение количества тракторов и комбайнов на 8,9 и 11,9 % соответственно, которое ведет к увеличению нагрузки на один трактор и комбайн на 12,9 и 9,0 % (табл. 2.3.5).

Таблица 2.3.5 – Наличие и обеспеченность сельскохозяйственных организаций Тверской области тракторами и комбайнами

Показатели	Годы						$\overline{T}_п, \%$
	2002	2003	2004	2005	2006	2007	
Количество тракторов, физ. ед.	11409	10342	9377	8445	7556	7164	91,1
Приходится тракторов на 1000 га пашни, физ. ед.	10	9	9	9	8	5	87,1
Приходится пашни на 1 трактор, га	104,9	110,6	112,2	117,3	121,0	192,9	112,9
Количество зерновых комбайнов, физ. ед.	1777	1617	1450	1280	1124	943	88,1
Приходится зерновых комбайнов на 1000 га посевов, физ. ед.	2	2	2	2	2	1	87,1
Приходится пашни на 1 зерновой комбайн, га	442,6	458,6	482,7	502,7	530,0	682,3	109,0

Данная тенденция отразилась на снижении энергетических ресурсов за анализируемый период (табл. 2.3.6).

Таблица 2.3.6 – Энергетические мощности и потребление электроэнергии в сельском хозяйстве Тверской области

Показатели	Годы						Тп, %
	2002	2003	2004	2005	2006	2007	
Энергетические мощности, тыс. л.с.	2470	2300	2179	2036,9	1809,2	1493,8	90,4
Энергообеспеченность, л.с. / га	140	136	140	139	135	72	87,5
Энерговооруженность, л.с. / чел.	54	57	62	64	64	61	102,5
Потребление электроэнергии,	208	181	153	143,1	147,1	119,6	89,5
Электровооруженность, млн. кВт ч./ чел.	4,5	4,5	4,3	4,5	5,2	4,9	101,4

Энергообеспеченность с 2002 по 2007 год ежегодно снижалась на 12,5 % за счет значительного сокращения энергетических мощностей на 9,6 %.

Энерговооруженность и электровооруженность ежегодно увеличивались на 2,5 и 1,4 %, что объясняется ежегодным снижением численности работников. Это приводит к нарушению агротехнических сроков и качества проведения полевых работ, к недобору урожая.

По оценкам ряда ученых, при условии внедрения передовых технологий, улучшения использования земли, повышения продуктивности скота и птицы, должной квалификации работников и высокой их мотивации производительность труда в сельском хозяйстве уже в ближайшие годы может возрасти примерно в 5 раз [129, с.58].

Степень использования рабочей силы на сельскохозяйственных предприятиях составила в 2007 году 99,7 % (табл. 2.3.7). Это создает предпосылки для восстановления работоспособности тружеников.

Таблица 2.3.7 – Использование рабочей силы в сельском хозяйстве Тверской области [109]

Показатели	Годы						Тп, %
	2002	2003	2004	2005	2006	2007	
Численность работников, занятых в сельскохозяйственном производстве, чел.	44925	36637	32174	29072	25891	22684	87,2
Отработано дней одним работником за год	294,0	288,4	304,7	289,5	288,0	279,9	99,0
Отработано часов одним работником	2081	2038	2104	2021	2001	1985	99,1
Средняя продолжительность рабочего дня, ч	7,1	7,1	6,9	7,0	6,9	7,1	100,0
Степень использования рабочей силы, %	104,6	102,4	106,0	101,6	100,6	99,7	99,0

Положительным сдвигом для сельскохозяйственных предприятий Тверской области является снижение прямых затрат труда на производство сельскохозяйственной продукции (прил.11). Основным фактором снижения трудоемкости явилось ежегодное повышение урожайности сельскохозяйственных культур: зерновых – на 9,6 %, картофеля – на 20,9 %, овощей открытого грунта – на 5,1 %. Кроме того, за анализируемый период ежегодно увеличивалась продуктивность животных: среднегодовой удой на 1 корову – на 67,9 %, среднесуточные приросты КРС и свиней на откорме – на 1,8 и 3,9 % соответственно. Одновременно были снижены прямые затраты труда на возделывание 1 га посева и содержания одной головы животных.

Наиболее устойчивым мотивом повышения трудовой активности сельских тружеников является заработная плата (табл. 2.3.8 и 2.3.9).

Таблица 2.3.8 – Зависимость среднечасовой оплаты труда от часовой производительности труда при производстве зерна в Тверской области, 2007 г.

Показатели	Группы хозяйств по уровню среднечасовой оплаты труда, тыс. руб./ чел.-час.					В среднем по совокупности
	до 8,3	8,4 – 18,9	19,0 – 23,2	23,3 – 29,7	29,8 и выше	
Количество районов в группе	5	8	9	6	8	36
Среднечасовая оплата труда работников, руб.	5,7	17,1	21,5	26,9	47,2	24,9
Часовая производительность труда, ц/чел.-час.	120,8	443,5	491,8	646,9	970,8	561,9

Таблица 2.3.9 – Зависимость среднечасовой оплаты труда от часовой производительности труда при производстве молока в Тверской области, 2007г.

Показатели	Группы хозяйств по уровню среднечасовой оплаты труда, тыс. руб./ чел.-час					В среднем по совокупности
	до 17,7	17,8 – 23,1	23,2 – 33,6	33,7 – 53,6	53,7 и выше	
Количество районов в группе	5	7	14	6	4	36
Среднечасовая оплата труда работников, руб.	9,1	30,4	30,7	41,2	68,7	32,4
Часовая производительность труда, ц/чел.-час.	81,3	153,5	158,0	193,2	265,3	160,3

Группировка сельскохозяйственных предприятий по уровню обеспеченности основными производственными фондами представлена на рис. 2.3.2.

Высокий уровень использования основных производственных фондов – в 4-й группе хозяйств, что соответственно отразилось на уровне производительности труда, который составляет 308,9 тыс. руб. на человека, что почти в 2 раз превышает уровень в других групп. Четвертая группа сельскохозяйственных предприятий наиболее обеспечена средствами труда, что отражается на уровне механизации трудовых процессов. Чем выше уровень механизации, тем меньше работников требуется на выполнение операций в конкретном технологическом процессе.

Изучение современного состояния формирования и использования рабочей силы на селе Тверской области позволило сделать следующие выводы.

1. В результате негативных демографических процессов ожидается сокращение численности сельского населения в трудоспособном возрасте, а соответственно снижение их экономической активности. Поэтому в ближайшей перспективе единственно возможным фактором увеличения национального ВВП и повышения устойчивости развития сельского хозяйства станет эффективное использование рабочей силы.

тыс. руб./чел.

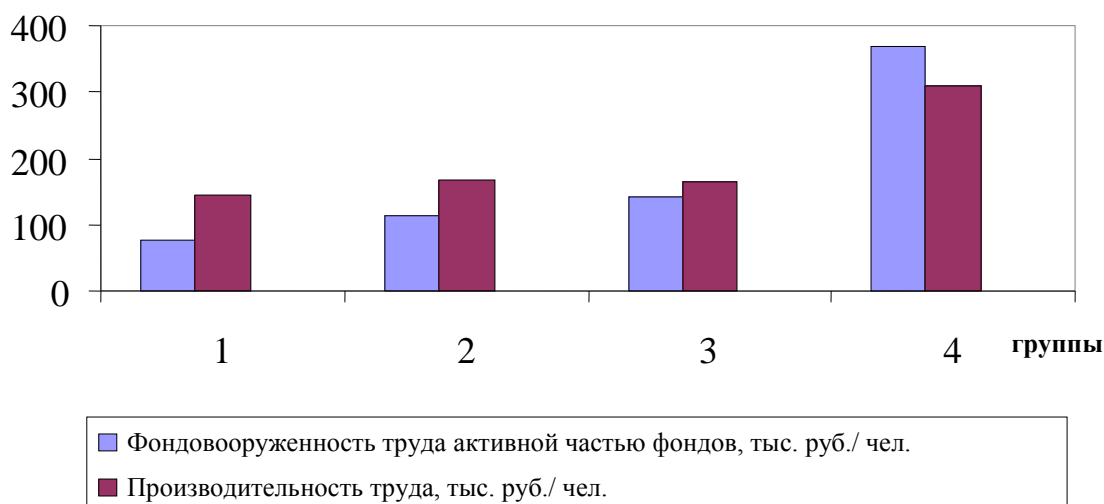


Рисунок 2.3.2 – Уровень обеспеченности сельскохозяйственных предприятий Тверской области основными производственными фондами, 2007 г.

2. В условиях значительного сокращения производств, недоиспользования, морального и технического устаревания производственного потенциала важное значение имеет реализация мер по сохранению экономически целесообразных рабочих мест, с учетом улучшения условий труда, применения прогрессивных технологий, обеспечивающих повышение производительности труда и сохранение высококвалифицированного кадрового потенциала.

СПИСОК ЛИТЕРАТУРЫ

1. Адамчук В.В., Романов О.В., Сорокина М.Е. Экономика и социология труда: учебник для вузов. – М.: Юнити, 2000. – 407 с.
2. Бабынина Л. Чем определяется эффективность // Человек и труд. – 2007. – № 5. – С. 82–84.
3. Баранов А.А. Предупредить дешевле, чем лечить // ВВП. – 2008. – № 10. – С. 150–153.
4. Бауер Д. и др. Экономика сельскохозяйственного предприятия. – М.: ЭКО Нива, 1999. – 282 с.
5. Бердникова Ю. А. Некоторые аспекты формирования трудового потенциала в условиях конкурентоспособности территории // Вопросы экономических наук. – 2007. – № 2. – С. 22–24.
6. Берзинь И.Э. Экономика фирмы. – М.: Институт международного права и экономики, 1997. – 253 с.
7. Беседина В.Н. Производительность труда и эффективность использования трудовых ресурсов сельскохозяйственных предприятий // Экономика сельскохозяйственных и перерабатывающих предприятий. – 2002. – № 6. – С. 49–52.
8. Блауг М. Экономическая мысль в ретроспективе. – М.: «Дело Лтд», 1994. – 720 с.
9. Богданова Л.П. Социальное воспроизводство региональной общности: содержание, процессы, механизмы: монография. – Тверь: ТвГУ, 2006. – 252 с.
10. Богдановский В.А. Факторы роста производительности труда в сельском хозяйстве // Экономика сельскохозяйственных и перерабатывающих предприятий. – 2008. – № 7. – С. 23–26.
11. Большой экономический словарь / под ред. А.Н. Азрилияна – 5-е изд. доп. и перераб. – М.: Институт новой экономики, 1997. – 1280 с.
12. Бондаренко Л.В., Хоменко Г.Ф. Рынок труда специалистов сельского хозяйства. – М., 2004. – 158 с.
13. Бондаренко Л.В., Шаяхметов И.Т. Методические основы формирования социальной инфраструктуры села. – М., 2000. – 66 с.
14. Бреев В.Д. Человек и производство. – М.: Мысль, 1989. – 264 с.
15. Бухалков М.И., Гагарина М.П. Экономическая оценка использования трудового потенциала на предприятиях региона // Вестник Самарского государственного экономического университета. – 2007. – № 3 (29). – С.29–36.
16. Быстров С.Л. Формирование и эффективное использование рабочей силы сельскохозяйственных предприятий (на материалах Тамбовской области): Дис. ... канд. экон. наук. М., 2001. – 186 с.
17. Вишневский А. Меньше матерей, больше стариков: Беседа о новой волне демографического кризиса // Огонек. – 2008. – № 18–19. – С. 16–

- 19.
18. Восколович Н.А. Целевые программы и национальные проекты как инструменты повышения эффективности общественных расходов // Уровень жизни населения регионов России. – 2008. – № 10. – С. 78–83.
19. Врублевский В.К. Развитой социализм: труд и НТР: Очерки теории труда. – М., 1984. – 116 с.
20. Гвозденко А., Антонова Н. Демографическая ситуация в сельской местности // АПК: экономика, управление. – 2007. – № 9. – С. 38–39.
21. География Тверской области: Книга для учителя / сост. и отв. ред. А.А. Ткаченко; упр. нар. образования администрации Тверской обл., ТвГУ. – Тверь, 1992. – 289 с.
22. Горелов Н.А. Экономика трудовых ресурсов: учебное пособие. – 2-е изд., перераб. и доп. – М., 1989. – 208 с.
23. Горшенина Е.В. Регион-субъект РФ как социально-экономическая система: монография. – Тверь: ТвГУ, 2008. – 107 с.
24. Горшенина Е.В. Социально-экономическое состояние региона: учебное пособие по дисциплине «Регионалистика». – Тверь: ТГСХА, 2004. – 100 с.
25. Горшенина Е.В. Экономическое развитие региона: приоритеты, механизмы, модели. – Тверь: ТвГУ, 1999. – 160 с.
26. Грегова Е.Я. Трудовые ресурсы – основной производственный фактор предприятия в современной рыночной экономике // Управленческое консультирование. – 2006. – № 2. – С. 133–139.
27. Гуляева Т.И., Миронова Н.А. Формирование и использование трудового потенциала в аграрной экономике: монография. – Орел: Изд-во Орел ГАУ, 2008. – 248 с.
28. Демьяновская О. Выход школьников на рынок труда как начало формирования индивидуальных трудовых практик // Человек и труд. – 2008. – № 4. – С. 35–37.
29. Долгушкин Н. Национальные проекты – как механизм устойчивого развития сельских территорий // Международный сельскохозяйственный журнал. – 2007. – № 1. – С. 17–22.
30. Долгушкин Н.К. Формирование кадрового потенциала сельского хозяйства (Вопросы теории и практики). – М.: ФГНУ «Росинформагро», 2001. – 304 с.
31. Долгушкин Н.К., Новиков В.Г. Категории «трудовые ресурсы», «рабочая сила», «кадры», сущность и содержание // Аграрная наука. – 2001. – №4. – С. 11–12.
32. Дорофеев А. Система непрерывного аграрного образования // АПК: экономика, управление. – 2006. – № 7. – С. 18–19.
33. Дошкольные образовательные учреждения // Территориальный орган Федеральной службы государственной статистики по Тверской области. – Тверь, 2006. – 40 с.

34. Дошкольные образовательные учреждения в 2007 году // Тверской областной комитет государственной статистики. – Тверь, 2007.– 40 с.
35. Дубровский В.В. Роль и значение управления человеческими ресурсами на промышленном предприятии // Вопросы экономических наук. – 2007. – № 23 – С. 17–20.
36. Дудина О.И., Зеленков В.И. Современные требования производства к качеству рабочей силы и оценка персонала предприятий // Кадры предприятия. – 2007. – № 4. – С. 88–95.
37. Естественное движение населения Тверской области // Тверской областной комитет государственной статистики. – Тверь, 2004.– 67 с.
38. Естественное движение населения Тверской области // Тверской областной комитет государственной статистики. – Тверь, 2005.–71 с.
39. Естественное движение населения Тверской области // Тверской областной комитет государственной статистики. – Тверь, 2006.– 71 с.
40. Естественное движение населения Тверской области // Тверской областной комитет государственной статистики. – Тверь, 2007.– 71 с.
41. Естественное движение населения Тверской области // Тверской областной комитет государственной статистики. – Тверь, 2008.– 79 с.
42. Ефимов В. Демографическая политика и формирование трудового потенциала страны // Международный сельскохозяйственный журнал. – 2008. – № 2. – С. 8–10.
43. Ефимова М.Р., Петрова Е.В., Румянцев В.Н. Общая теория статистики: учебник.– 2-е изд., испр. и доп. – М.: ИНФРА-М, 2007. – 416 с.
44. Жиленкова Е.П. Оценка формирования и использования трудовых ресурсов в промышленности Брянской области // Вопросы статистики. – 2006. – № 3. – С. 23–32.
45. Илышев А., Багирова А., Павлова Л. Демографическая программа: приоритеты и механизмы ее реализации // Экономист. – 2008. – № 6. – С. 46–51.
46. Карпухин С.С., Бутов А.Г. Воспроизводство рабочей силы в сельском хозяйстве. – М.: Колос, 1972.– 192 с.
47. Конституция Российской Федерации. – М.: Известия, 1993. – 127 с.
48. Конфоркин А.Н. О взаимосвязи занятости населения и трудовой миграции // Вестник Тверского государственного университета: Серия «Экономика». – 2005. – № 10. – С. 82–85.
49. Корнев В.М. Предпосылки формирования комплекса образовательных услуг в сельском хозяйстве // Вестник Самарского государственного экономического университета. – 2007. – № 12. – С. 60–69.
50. Корнюшина Т.А. Влияние социально-гигиенических условий на сохранение трудовых ресурсов // Уровень жизни населения регионов России. – 2008. – № 2. – С. 44–46.
51. Костаков В., Попов А. Интенсификация использования трудового потенциала // Социология труда. – 1982. – №7.– С. 61.

52. Котляр А. О субъектах и объектах рынка труда // Человек и труд. – 2003.– № 5. – С.30–32.
53. Краснопевцева И.В. Применение методов корреляционно-регрессионного анализа при изучении влияния качества рабочей силы на уровень производительности труда // Вестник Самарского государственного экономического университета. – 2007. – № 12. – С. 70–75.
54. Кузьмина Н.М. Проблемы оценки кадрового потенциала предприятий региона // Вестник Самарского государственного экономического университета. – 2007. – № 2. – С. 78–79.
55. Кунельский Л. Трудовой потенциал и повышение эффективности его использования // Коммунист.– 1984. – №14.– С.27.
56. Кязимов К.Г. Качество рабочей силы России // Уровень жизни населения регионов России. – 2008. – № 2. – С. 35–43.
57. Лапушинская Г.К., Баженова Т.Ю., Филатов Д.С. Мониторинг трудовых выпускников как основа социального партнерства // Инновационные модели подготовки специалистов, ориентированные на региональный рынок труда: материалы научно-практической конференции.– Тверь: ТвГУ, 2009. – С. 33–37.
58. Маркаянц А.Б. Принципы построения тарифной системы в сельскохозяйственных организациях // АПК: экономика, управление. – 2006. – № 12. – С. 41–43.
59. Маркс К., Энгельс Ф. Сочинения. – М.: Издательство политической литературы, 1960. – Т.23. – 516 с.
60. Мацкуляк И.Д. Стратегия занятости с предотвращением безработицы (политико-экономический аспект). – М.: Экономика, 1990.– 207 с.
61. Машенков В.Ф., Мальцев И.Е. Формирование и использование рабочей силы в сельском хозяйстве. – М.: Агропромиздат, 1988. – 159 с.
62. Методологические положения по статистике. Вып.1: Госкомстат России. – М., 1998. – 673 с.
63. Миграция населения Тверской области в 1999 году // Тверской областной комитет государственной статистики. – Тверь, 2000.– 50 с.
64. Миграция населения Тверской области в 2000 году // Тверской областной комитет государственной статистики. – Тверь, 2001.– 50 с.
65. Миграция населения Тверской области в 2001 году // Тверской областной комитет государственной статистики. – Тверь, 2002.– 54 с.
66. Миграция населения Тверской области в 2002 году // Тверской областной комитет государственной статистики. – Тверь, 2003.– 51 с.
67. Миграция населения Тверской области в 2003 году // Тверской областной комитет государственной статистики. – Тверь, 2004.–57 с.
68. Миграция населения Тверской области в 2004 году // Тверской областной комитет государственной статистики. – Тверь, 2005.– 57 с.
69. Миграция населения Тверской области в 2005 году // Тверской областной комитет государственной статистики. – Тверь, 2006.– 57 с.

70. Миграция населения Тверской области в 2006 году // Тверской областной комитет государственной статистики. – Тверь, 2007.– 44 с.
71. Миграция населения Тверской области в 2007 году / Тверской областной комитет государственной статистики. – Тверь, 2008.– 50 с.
72. Миграция населения Тверской области в 2008 году // Тверской областной комитет государственной статистики. – Тверь, 2009.– 50 с.
73. Минуллина Н.В. Региональные особенности развития трудовых ресурсов села // Экономика сельскохозяйственных и перерабатывающих предприятий. – 2007. – № 5. – С. 61–62.
74. Мониторинг ценностных ориентаций сельской молодежи для оценки ее трудового потенциала в условиях переходной экономики / В.Г. Новиков, О.А. Яковлева, Н.П. Щербаков и др. – М.: ФГНУ «Росинформагротекс», 2004. – 140 с.
75. Мошкова Л.Е. Инновационный подход в организации эффективного партнерства «вуз–работодатель» // Инновационные модели подготовки специалистов, ориентированные на региональный рынок труда: материалы научно-практической конференции.– Тверь: ТвГУ, 2009. – С. 45–50.
76. Населенные пункты Тверской области, 2007 год // Тверской областной комитет государственной статистики. – Тверь, 2007.– 237 с.
77. Населенные пункты Тверской области, 2009 год // Тверской областной комитет государственной статистики.– Тверь, 2009.– 168 с.
78. О величине прожиточного минимума населения Тверской области за I квартал 2009 года: Постановление администрации Тверской области от 08.05.2009 № 197– па / Информационный Сайт органов государственной власти. – 2009. – 8 мая. – Режим доступа к ст.: <mailto:it@web.region.tver.ru>
79. О государственной поддержке кадрового потенциала сельскохозяйственных организаций Тверской области: Закон Тверской области // Тверские ведомости. – 2007. – 28 декабря (Закон Тверской области от 21. 12. 2007. № 163 – 3О с изменениями от 19.04. 2008. № 38 – 3О).
80. О государственной программе развития сельского хозяйства и регулирования рынков сельскохозяйственной продукции, сырья и продовольствия на 2008– 2012 годы: Постановление Правительства РФ // Собрание законодательства РФ. – 2007. – 30 июля (Постановление Правительства РФ от 14.07. 2007. № 446).
81. О государственных пособиях гражданам, имеющим детей: Федеральный закон РФ // Собрание законодательства РФ. – 1995. – 22 мая (Федеральный закон от 19.05. 1995. № 8 – ФЗ в ред. от 01.03.2008).
82. О дополнительных мерах государственной поддержки семей, имеющих детей: Федеральный закон РФ // Собрание законодательства РФ. – 2007. – 01 января (Федеральный закон от 29.12. 2006. № 256 –

- ФЗ).
83. О жилищном фонде за 2007 год / Территориальный орган Федеральной службы государственной статистики по Тверской области. Тверь, 2008. – 50 с.
 84. О развитии сельского хозяйства: Федеральный закон // Собрание законодательства РФ. – 2007. – 1 января. – Ст. 27 (Федеральный закон РФ от 29.12.2006. № 264 -ФЗ в ред. от 30.12.2008).
 85. О размерах минимальной и максимальной величин пособия по безработице на 2009 год: Постановление правительства РФ // Российская газета. – 2008. – 12 декабря (Постановление правительства РФ от 08.12.2008. № 915).
 86. О региональной программе Тверской области по оказанию содействия добровольному переселению в РФ соотечественников, проживающих за рубежом, на 2007–2012 годы: Постановление администрации Тверской области // Тверская жизнь. – 2007. – 1, 6 декабря (Постановление администрации Тверской области от 07.11.2007. № 328– па).
 87. О состоянии физической культуры и спорта в Тверской области // Тверской областной комитет государственной статистики. – Тверь, 2008.– 35 с.
 88. О федеральной целевой программе «Дети России» на 2007–2010 годы: Постановление Правительства РФ // Собрание законодательства РФ. – 2007. – 2 апреля (Постановление Правительства РФ от 02.04.2007. № 172).
 89. О федеральной целевой программе «Социальное развитие села до 2012 года: Постановление Правительства РФ // Собрание законодательства РФ. – 2002. – 9 декабря (Постановление Правительства РФ от 03.12.2002. № 858 в ред. от 02.06.2008).
 90. О целевой контрактной подготовке специалистов с высшим и средним профессиональным образованием: Постановление Правительства РФ // Собрание законодательства РФ. – 1995. – 25 сентября (Постановление Правительства РФ от 25.09.1995. № 942).
 91. Об областной целевой программе «Государственная поддержка АПК Тверской области на 2006–2008 годы»: Закон Тверской области // Тверские ведомости. – 2007. – 28 декабря (Закон Тверской области от 20.12.2007. № 157–30 с изменениями от 29 октября 2008 года).
 92. Об утверждении концепции демографической политики Российской Федерации до 2025 года: Указ президента РФ // Собрание законодательства РФ. – 2007. – 15 октября (Указ Президента РФ от 09.10.2007. № 1351).
 93. Об утверждении плана мероприятий по улучшению демографической ситуации в Тверской области до 2010 года: Постановление Тверской области // Тверская жизнь. – 2007. – 14 декабря (Постановление Тверской области от 27.10.2007. № 371-па).

94. Образование Тверской области, 2007 год // Тверской областной комитет государственной статистики. – Тверь, 2006. – 80 с.
95. Образование Тверской области, 2008 год // Тверской областной комитет государственной статистики. – Тверь, 2007. – 114 с.
96. Ожегов С.И., Шведова Н.Ю. Толковый словарь русского языка. – М.: Азбуковник, 1997. – 571 с.
97. Оникиенко В.В. Вопросы методологии и методики исследования трудовых ресурсов. – Киев: Наукова думка, 1978. – 176 с.
98. Основные показатели медицинского обслуживания населения Тверской области за 2006 год // Медицинский информационный центр. – Тверь, 2007. – 67 с.
99. Павленков В.А. Рынок труда. Занятость и безработица: учебник. – М.: Изд-во МГУ, 2004. – 368 с.
100. Панков Б.П. Рынок труда на селе и его регулирование (вопросы теории и практики). – 2-е изд., перераб. и доп. – М.: Агрипресс, 2007. – 267 с.
101. Панков Б.П., Малахова В.Я. Региональная дифференциация сельской бедности и пути ее снижения / Социально-трудовая сфера российского села: проблемы и пути их решения. – М.: ФГУП «ВО Минсельхоза России», 2006. – С. 101–112.
102. Панков Б.П., Цырендоржиева Е. А. Региональные проблемы занятости и рынка труда на селе. – М., 2006. – 148 с.
103. Паньшин А.В. Особенности регионального аграрного рынка труда Липецкой области // Экономика сельскохозяйственных и перерабатывающих предприятий. – 2008. – № 3. – С. 65–67.
104. Паронян А.С. Трудовые ресурсы аграрного сектора бассейна Курской магнитной аномалии: формирование и использование. – Курск: Изд-во арендного предприятия «Курск», 1994. – 288 с.
105. Пациорковский В.В. Сельская местность: проблемы и перспективы сельского расселения // Экономика сельскохозяйственных и перерабатывающих предприятий. – 2005. – № 8. – С. 47–49.
106. Переведенцев В.И. Демографические перспективы России // Социальное исследование. – 2007. – № 12. – С.58–69.
107. Плотицына Л. А. Теоретико-методологические аспекты становления региональных рынков труда: монография. – М.: Финансовая академия, 2003. – 205 с.
108. Психоматов Х. Факторы и условия воспроизводства трудового потенциала // Международный сельскохозяйственный журнал. – 2005. – № 4. – С. 7–11.
109. Рабочие материалы Департамента по социально-экономическому развитию села Тверской области.
110. Разумов А., Дрямов В. Качество рабочей силы в системе национальных приоритетов // Человек и труд. – 2006. – № 11. – С. 11–12.
111. Разумов А. А., Дрямов В. П. Качество рабочей силы: от теории к

- практике // Уровень жизни населения и регионов России. – 2007. – № 8–9. – С. 87–92.
112. Райзберг Б.А., Доценко Е.Ю. Сущность и роль программно-целевого планирования и управления в реализации государственной социально-экономической политики // Вопросы экономических учений. – 2007. – № 6. – С. 113–119.
113. Распределение населения Тверской области по полу и по возрасту на 1 января 2003 и 2004 года // Тверской областной комитет государственной статистики. – Тверь, 2005.– 58 с.
114. Распределение населения Тверской области по полу и по возрасту на 1 января 2005 года // Тверской областной комитет государственной статистики. – Тверь, 2006.– 50 с.
115. Распределение населения Тверской области по полу и по возрасту на 1 января 2006 года // Тверской областной комитет государственной статистики. – Тверь, 2007.– 50 с.
116. Распределение населения Тверской области по полу и по возрасту на 1 января 2007 года // Тверской областной комитет государственной статистики. – Тверь, 2008. – 50 с.
117. Розов В.Е. Формирование и использование рабочей силы в условиях его интенсивного развития. – Тверь, 1996. – 87 с.
118. Российский статистический ежегодник.: Стат. сб. / Росстат. – М., 2007. – 826 с.
119. Ротарь Т.В. Формирование качества рабочего персонала сферы социально-бытового обслуживания // Социальная политика и социология. – 2008. – №1. – С.138–141.
120. Рофе А.И., Збышко Б.Г., Ишин В.В. Рынок труда, занятость населения, экономика ресурсов для труда. – М.: Изд-во «МИК», 1997. – 160 с.
121. Семенова И.С. Экономические характеристики и проблемы системы дошкольного образования Московской области // Вопросы экономических наук. – 2007. – № 5. – С. 126–128.
122. Семин А. Н. Экономическая оценка технического потенциала сельского хозяйства региона // Экономика сельскохозяйственных и перерабатывающих предприятий. – 2007. – № 1. – С. 20–23.
123. Семин А.Н. Программа «Уральская деревня»: цели, проблемы и механизм реализации // АПК: экономика, управление – 2008. – № 3. – С. 25–29.
125. Сергеева Г.П., Чижова Л.С. Трудовой потенциал страны. – М., 1982.– 64 с.
126. Скаржинский М. И. и др. Трудовой потенциал социалистического общества. – М.: Экономика, 1987. – 101 с.
127. Смирнова О.В. Рыночные преобразования в здравоохранении // Рыночные преобразования в переходной экономике: сб. науч. трудов. – Тверь: ТвГУ, 2005. – С. 152–162.
128. Соболева С.В., Чудаева О.В. О новой демографической политике

- России: региональный аспект // Регион. Экономика и социология. – 2006. – № 3. – С. 121–138.
129. Состояние социально-трудовой сферы села и предложения по ее регулированию: Ежегодный доклад по результатам мониторинга (девятый выпуск). – М., 2008. – 226 с.
130. Социально-экономическая статистика: учебник для вузов / под ред. Б.И. Башкова. – М.: ЮНИТИ-ДАНА, 2002. – 703 с.
131. Стрельцов В., Новиков В. Единство образовательной и кадровой политики – основа эффективного использования трудовых ресурсов в аграрной сфере // Международный сельскохозяйственный журнал. – 2009. – № 3. – С. 28–30.
132. Строительный комплекс Тверской области // Тверской областной комитет государственной статистики. – Тверь, 2008. – 67 с.
133. Сушков В. Профессиональная ориентация сельской молодежи // Экономика сельского хозяйства России. – 2005. – № 7. – С. 15.
134. Тверская область в 2003 г. // Тверской областной комитет государственной статистики. – Тверь, 2002. – 290 с.
135. Тверская область в 2007 г. // Тверской областной комитет государственной статистики. – Тверь, 2006. – 290 с.
136. Топилин А.В. Рынок труда России и стран СНГ: реалии и перспективы развития: монография. – М.: Изд-во «Экономика». – 2004. – 321 с.
139. Трудовые ресурсы: эффективность использования / И.С. Маслова, В.М. Москович, А.Г. Косаев и др. – М.: Наука, 1988. – 264 с.
140. Учебные заведения начального профессионального образования области // Тверской областной комитет государственной статистики. – Тверь, 2007. – 19 с.
141. Учебные заведения начального профессионального образования области // Тверской областной комитет государственной статистики. – Тверь, 2008. – 19 с.
142. Учреждения культуры Тверской области // Тверской областной комитет государственной статистики. – Тверь, 2007. – 23 с.
143. Учреждения культуры Тверской области // Тверской областной комитет государственной статистики. – Тверь, 2008. – 23 с.
144. Ушачев И.Г. Производительность и мотивация труда – важнейшие факторы экономического развития сельского хозяйства // АПК: экономика, управление. – 2008. – № 1. – С. 2–10.
145. Филлипов Н.Н. Деградация человеческого потенциала на селе // Экономика сельскохозяйственных и перерабатывающих предприятий. – 2007. – № 7. – С.13–16.
146. Фофанова Н.П. Совершенствование законодательства о занятости населения и защите российских граждан от безработицы с позиции социального государства // Современное право. – 2009. – № 5. – С.

58– 61.

147. Хозяйства населения Тверской области // Территориальный орган Федеральной службы государственной статистики по Тверской области. – Тверь, 2004. – 65 с.
148. Хозяйства населения Тверской области // Территориальный орган Федеральной службы государственной статистики по Тверской области. –Тверь, 2005. – 65 с.
149. Хозяйства населения Тверской области // Территориальный орган Федеральной службы государственной статистики по Тверской области. –Тверь, 2006. – 65 с.
150. Хозяйства населения Тверской области // Территориальный орган Федеральной службы государственной статистики по Тверской области. – Тверь, 2008. – 65 с.
151. Холодов П. Эффективность использования трудовых ресурсов в сельском хозяйстве // Экономика сельского хозяйства России. – 2006. – № 10. – С. 33.
152. Цыганков В. Трудовой потенциал: условия эффективного использования // Человек и труд. – 2006. – № 12. С. 40–43.
153. Численность населения по полу и отдельным возрастным группам на 1 января 2001 г. // Тверской областной комитет государственной статистики. – Тверь, 2002.– 53 с.
154. Шамарова Г.М. Проблемы управления человеческим потенциалом // Управление персоналом. – 2008. – № 8. – С. 50 – 54.
155. Шаталова Н.И. Трудовой потенциал работника: учебное пособие для вузов. – М.: ЮНИТИ, 2003. – 399 с.
156. Шумаков Ю.Н. Сельская школа и сельская экономика // Экономика сельского хозяйства России. – 2006. – № 4. – С. 21.
157. Экономика предприятия: учебник / под ред. И.А. Сафронова – М.: «Юрист», 2000. – 584 с.
158. Экономика труда (социально-трудовые отношения) / под ред. Н.А. Волгина, Ю.Г. Одегова. – М.: Экзамен, 2002. – 736 с.
159. Экономика труда / под ред. Н.А. Горелова. – СПб.: Питер, 2007. – 704 с.
160. Экономика труда: учебник для вузов / под ред. Г.Р. Погосяна, Л.И. Жукова. – М.: Экономика, 1991.– 304 с.
161. Экономика трудовых ресурсов / под общ. ред. В.Д. Арещенко. – Минск: Высшая школа, 1985. – 160 с.
162. Экономика: учебник / под ред. А.С. Булатова. – М.: Экономистъ, 2005. – 831 с.
163. Эпштейн Д. Финансовый кризис сельскохозяйственных предприятий России // Международный сельскохозяйственный журнал. – 2001. – № 3. – С.12–21.

Система показателей, для комплексного анализа использования рабочей силы в сельском хозяйстве

Показатели	Схема расчета
1	2
1. Среднегодовая численность работников, чел.	Среднегодовая численность работников, занятых на крупных и средних предприятиях и в организациях, расположенных в сельской местности, и численность работников с.-х. предприятий
2. Показатели размеров сельскохозяйственных предприятий	Анализ показателей валовой продукции в текущих ценах и в процентах к предыдущему году. Анализ численности среднегодовых работников сельскохозяйственных предприятий и численности занятых работников на производстве с.-х. продукции; площади с.-х. угодий и пашни; поголовья животных на конец года: КРС (в т.ч. коров), свиней, птицы. Наличие тракторов, энергетических мощностей на конец года. Статистические показатели темпов роста: цепного и среднегодового
3. Прямые затраты труда на производство 1 ц продукции, чел.-час	Анализ прямых затрат труда на производство 1 ц продукции (по основным сельскохозяйственным культурам) за ряд лет. Статистическая формула среднегодового темп роста (\bar{T}_p)
4. Прямые затраты труда на 1 га земельной площади (голову скота), га (гол.)	Анализ прямых затрат труда на 1 га земельной площади (голову скота). Статистическая формула \bar{T}_p
5. Урожайность сельскохозяйственных культур (продуктивность животных), ц/га (ц/гол.)	Анализ урожайности сельскохозяйственных культур (продуктивности животных) за ряд лет. Статистическая формула расчета \bar{T}_p
6. Обеспеченность работниками, %	Анализ обеспеченности работниками по категориям за ряд лет
7. Насыщенность руководителями и специалистами	Приходится руководителей и специалистов на 1000 с.-х. угодий и на 100 чел. среднегодовых работников, в т.ч. по уровню образования. Темп роста

1	2
8. Степень использования рабочей силы (<i>K_{исп.}</i>), %	$K_{исп.} = \frac{t_{\phi}}{t_n} \times 100,$ <p>где t_{ϕ} – отработано тыс. чел.-ч одним работником; t_n – нормативный фонд рабочего времени, чел.ч</p>
9. Среднегодовая заработная плата работников, тыс. руб.	Группировка по среднегодовой заработной плате работников сельскохозяйственных предприятий
10. Наличие и обеспеченность сельскохозяйственных организаций тракторами и комбайнами	Динамика количества тракторов и комбайнов, физ.ед. Обеспеченность тракторами и комбайнами и их использование. Статистическая формула $\overline{T_p}$
11. Обеспеченность энергетическими мощностями и потребление электроэнергии	Анализ энергообеспеченности, тыс. л.с. /га; энерговооруженности, тыс. л.с./ чел.; количества отпущенной электроэнергии млн кВт ч, энерговооруженность, тыс. кВт ч/ чел. Статистическая формула $\overline{T_p}$
12. Фондовооруженность сельскохозяйственных предприятий, тыс. руб./чел.	Группировка сельскохозяйственных предприятий Тверской области по фондовооруженности. Показатели в разрезе групп по производительности труда, тыс. руб./ чел.